

CARBU MANAGER

GUIDE D'UTILISATION

1. Matériel requis pour le logiciel

Le logiciel CARBU MANAGER doit être installé sur un ordinateur compatible PC avec :

- Windows 95 , 98
- 4MB RAM
- Ecran SVGA (256 couleurs) 800x600
- Pentium 90Mhz Minimum
- Le logiciel occupe un emplacement de 900Ko sur le disque dur, avec un fichier journal s'accroissant d'un maximum de 1 Koctets à chaque changement de tarifs

2. Matériel requis pour le boîtier de communication

Le boîtier d'émission et de réception nécessite une sortie PC RS232 (9-pin) de préférence sur COM1.

L'alimentation du boîtier se fait par la fiche secteur qui doit être connectée sur une prise 220V~, cependant le boîtier est secouru par une batterie CdNi.

La boîtier doit rester branché en permanence.

3. Utilisation du logiciel.

Avant Propos :

Pour lancer le logiciel : Allumer l'ordinateur, sélectionner le système d'exploitation « Microsoft Windows » Puis taper sur « ENTRER » sans saisir de mot de passe lorsque « windows » vous le demande.

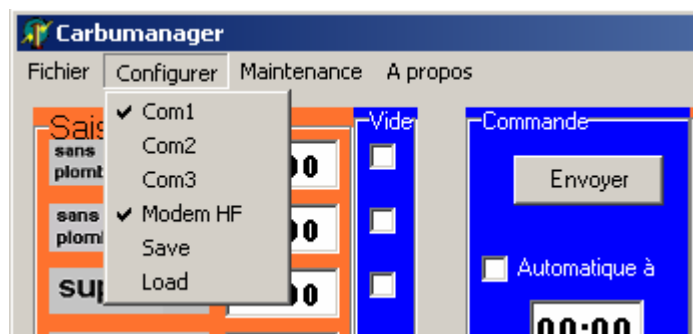
Le logiciel a été installé de façon à être lancé automatiquement, dès la mise en fonctionnement de l'ordinateur. En conséquence vous pourrez trouver l'icône de lancement dans le menu démarrer de Windows. De plus une icône dans lancement, est aussi disponible sur le fond d'écran.



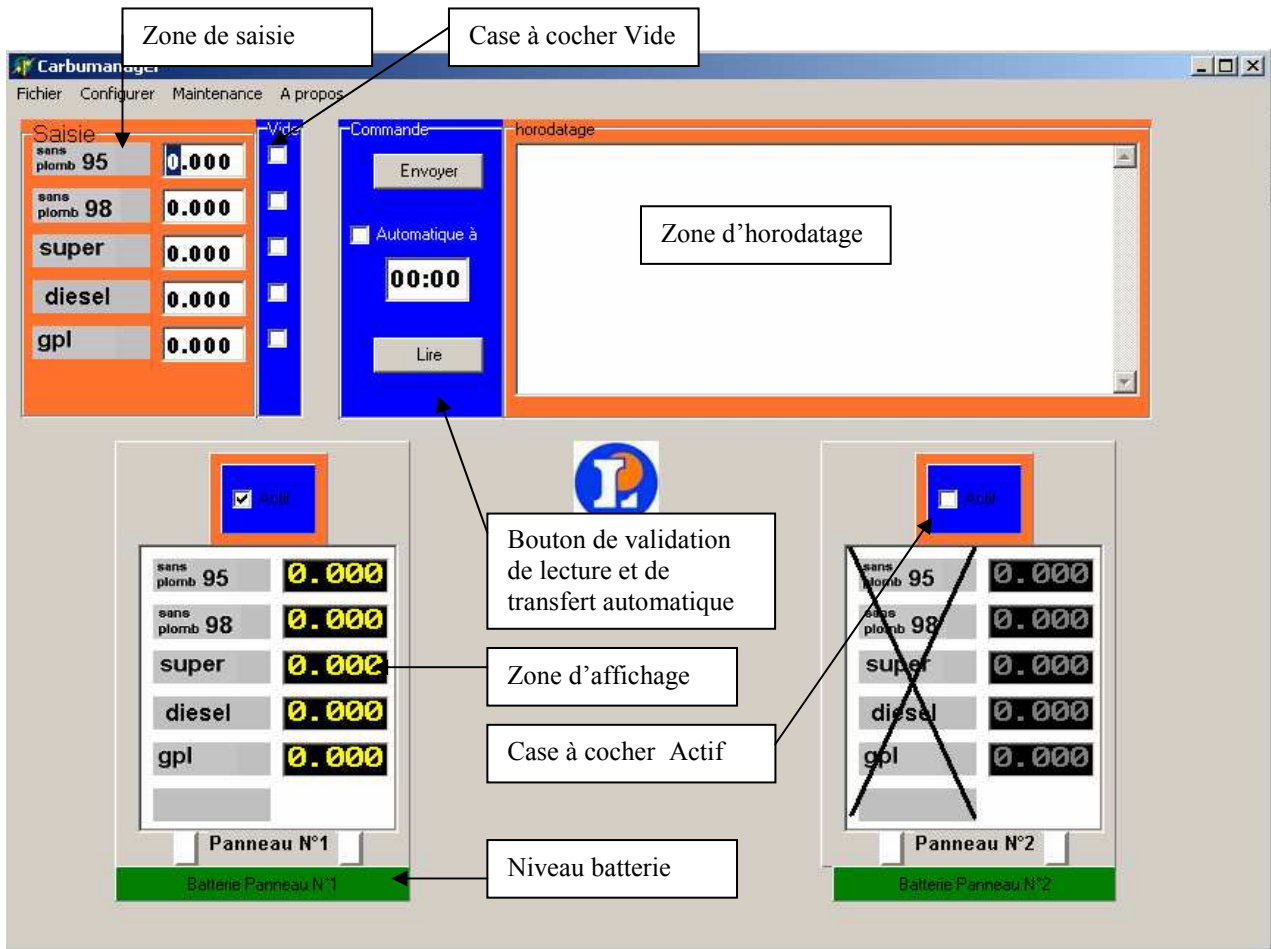
Configuration :

Le logiciel est placé dans le répertoire C:\Carbumanager.

La sélection du port de communication, du type de la station et de mode de transmission s'effectue grâce au menu « Configurer »



a- Présentation

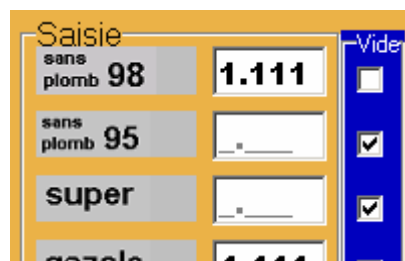


b- Utilisation

. Changer les tarifs

Pour changer les prix sur l'ensemble des panneaux, il suffit de :

- saisir les tarifs dans les zones de saisie de chaque carburant, (utiliser la tabulation pour passer de l'un à l'autre)

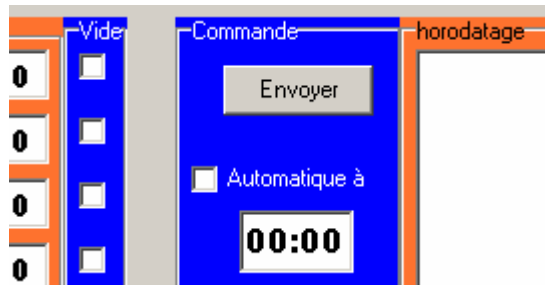


- cocher la case vide, si l'on veut noircir la case du carburant

- sélectionner les panneaux grâce aux cases « Actif »



- Puis cliquer sur le bouton de validation « Envoyer »



Le logiciel va transmettre les informations, tour à tour à chacun des panneaux sélectionnés, et à chacune des lignes de carburants.

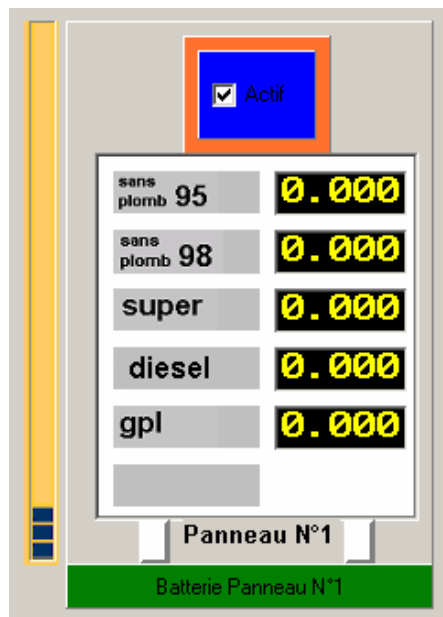
Au bout de quelques secondes, le panneau retourne l'état de sa batterie :

- Si le niveau de la batterie est correct, le cadre « Batterie Panneau N°X » est de couleur verte,
- Si le niveau de la batterie est mauvais alors le cadre « Batterie Panneau N°X » devient rouge et le changement de tarif ne s'effectue pas. Dans ce cas, le panneau étant équipé d'un voyant rouge d'indication de batterie basse, nous vous demandons de bien vouloir vérifier l'état de ce voyant sur le site, avant de nous contacter.

Ce voyant se situe en haut du panneau, du côté route.

Après un contrôle correct de la tension de la batterie les tarifs des carburants passent de la couleur jaune (couleur temporaire) à la couleur verte si le changement est correct, et, rouge si le changement est incorrect.

Une barre d'état permet à l'utilisateur de suivre l'avancement du cycle de fonctionnement.

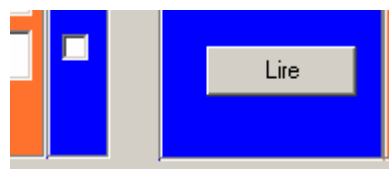


Le tarif du carburant est affiché en VERT : le panneau a bien effectué le changement de tarif.
Le tarif du carburant est affiché en JAUNE : le tarif n'a pas été changé.
La ligne de carburant est en ROUGE : Il y a un problème de communication ou d'électronique.

- A la fin du changement des tarifs, le bouton de mise à jour est de nouveau valide.

. Lire les tarifs d'un panneau.

Pour lire les tarifs d'un panneau, il suffit de cliquer sur le bouton « Lire ».



Le système effectue tout d'abord un contrôle de batterie, et effectue le rafraîchissement de l'écran en fonction des données des panneaux.

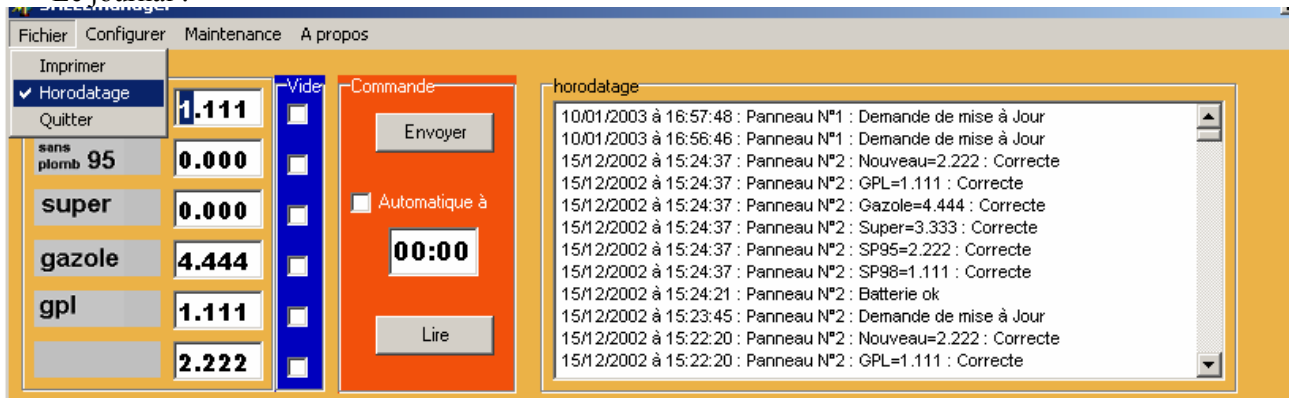
. Transfert automatique.

Pour effectuer un transfert automatique, vous devez d'abord saisir vos montants dans la fenêtre de saisie, puis donner l'heure d'envoi dans la fenêtre commande et enfin valider la case « Automatique à »

Dès que l'heure du PC sera égale à l'heure saisie, alors le logiciel effectuera une mise à jour.

c – Fonctions supplémentaires

- Le journal :

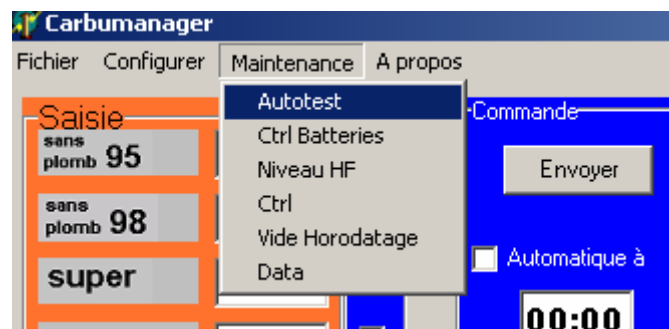


La fenêtre de visualisation du journal, indiquant la date et l'heure des dernières modifications est accessible par le menu « Fichier » en cochant l'option horodatage.

Ce journal peut être imprimé grâce au menu Imprimer. Toutefois si vous possédez une imprimante sur un autre ordinateur, vous pouvez copier le fichier journal.txt du répertoire C:\Carbumanager sur une disquette, et l'imprimer à partir d'un autre ordinateur.

Vous pouvez effacer le contenu de ce fichier en utilisant l'option « Vide Horodatage » du menu Maintenance

- Autotest :



Afin de faire fonctionner toutes les palettes des panneaux régulièrement, il est **recommandé** de lancer une séquence d'auto-test toutes les semaines.

Pour cela : saisir les tarifs des carburants s'ils ne sont pas corrects, sélectionner l'ensemble des totems actifs, puis dans le menu « Configuration », cliquer sur autotest.

Le logiciel va d'abord mettre tous les tarifs en noir puis à 8,888 , puis renvoyer les tarifs des fenêtres de saisie.

c- Outils de contrôles

Diverses options de maintenance et de contrôle sont disponibles. Cependant, elles doivent être utilisées seulement sur demande de Technisolar, afin d'effectuer un diagnostic à distance.

4 – Système de secours dans le panneau.

Un interrupteur situé à l'intérieur du panneau permet de faire passer l'ensemble de l'affichage du panneau au Noir dans l'attente d'une intervention.